

Schweizer Flora – 200 Arten 1

Feldbotanik-Zertifikat der «Schweizer Botanischen Gesellschaft»



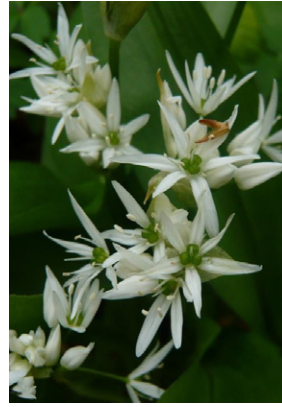
Adoxaceae
Sambucus nigra
Schwarzer Holunder



Adoxaceae
Viburnum lantana
Wolliger Schneeball



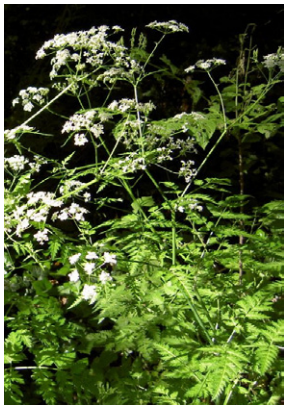
Adoxaceae
Viburnum opulus
Gemeiner Schneeball



Amaryllidaceae
Allium ursinum
Bärlauch



Apiaceae
Aegopodium podagraria
Geissfuß



Apiaceae
Anthriscus sylvestris
Wiesen-Kerbel



Apiaceae
Daucus carota
Möhre



Apiaceae
Heracleum sphondylium
Wiesenbärenklau



Araceae
Arum maculatum
Aronstab



Araliaceae
Hedera helix
Efeu



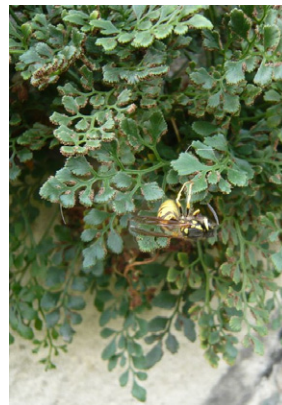
Asparagaceae
Convallaria majalis
Maiglöckchen



Asparagaceae
Polygonatum multiflorum
Vielblütige Weisswurz



Asparagaceae
Polygonatum odoratum
Gemeine Weisswurz



Aspleniaceae
Asplenium ruta-muraria
Mauerraute



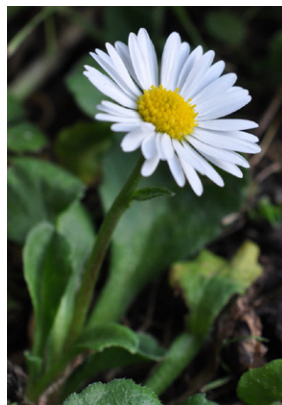
Aspleniaceae
Asplenium trichomanes
Braunstielliger Streifenfarn



Asteraceae
Achillea millefolium
Gewöhnliche Schafgarbe



Asteraceae
Artemisia vulgaris
Beifuss



Asteraceae
Bellis perennis
Gänseblümchen



Asteraceae
Centaurea jacea
Wiesen-Flockenblume



Asteraceae
Centaurea scabiosa
Skabiosen-Flockenblume

Schweizer Flora – 200 Arten 2

Feldbotanik-Zertifikat der «Schweizer Botanischen Gesellschaft»



Asteraceae
Cichorium intybus
Wegwarte



Asteraceae
Crepis biennis
Wiesen-Pippau



Asteraceae
Erigeron annuus
Feinstrahliges Berufskraut



Asteraceae
Eupatorium cannabinum
Wasserdost



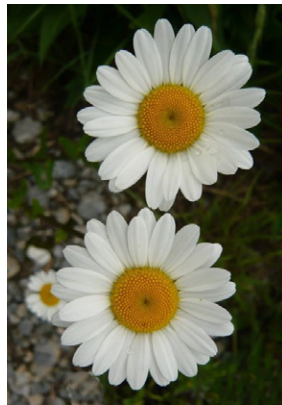
Asteraceae
Hieracium murorum
Wald-Habichtskraut



Asteraceae
Hieracium pilosella
Langhaariges Habichtskraut



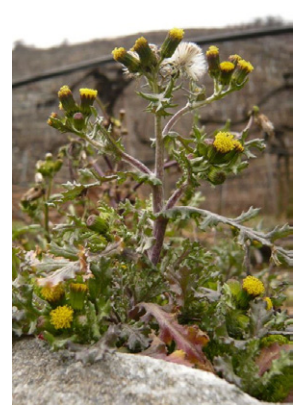
Asteraceae
Leontodon hispidus
Raues Milchkraut



Asteraceae
Leucanthemum vulgare
Margelite



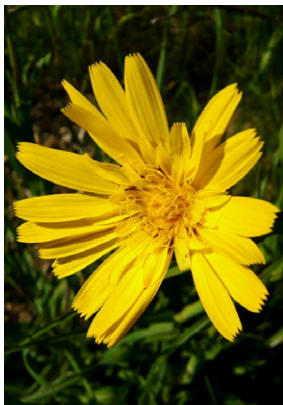
Asteraceae
Prenanthes purpurea
Hasenlattich



Asteraceae
Senecio vulgaris
Gewöhnliches Kreuzkraut



Asteraceae
Taraxacum officinale
Löwenzahn



Asteraceae
Tragopogon pratensis
Wiesenbocksbart



Asteraceae
Tussilago farfara
Hufblatt



Betulaceae
Alnus glutinosa
Schwarzerle



Betulaceae
Alnus incana
Grauerle



Betulaceae
Betula pendula
Hänge-Birke



Betulaceae
Carpinus betulus
Hagebuche



Betulaceae
Corylus avellana
Hasel



Brassicaceae
Alliaria petiolata
Knoblauchhederich



Brassicaceae
Arabidopsis thaliana
Schotenkresse

Schweizer Flora – 200 Arten 3

Feldbotanik-Zertifikat der «Schweizer Botanischen Gesellschaft»



Brassicaceae
Capsella bursa-pastoris
Hirtentäschchen



Brassicaceae
Cardamine hirsuta
Vielstengliges Schaumkraut



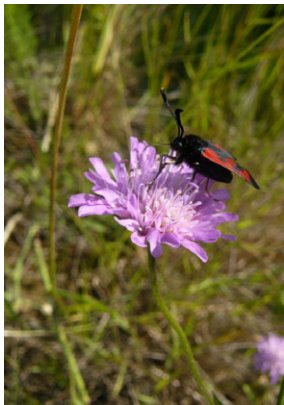
Brassicaceae
Cardamine pratensis
Wiesenschaumkraut



Campanulaceae
Campanula rotundifolia
Rundblättrige Glockenblume



Campanulaceae
Phyteuma spicatum
Ährige Rapunzel



Caprifoliaceae
Knautia arvensis
Feld-Witwenblume



Caprifoliaceae
Lonicera xylosteum
Rote Heckenkirsche



Caprifoliaceae
Scabiosa columbaria
Skabiose



Caprifoliaceae
Valeriana officinalis
Echter Baldrian



Caryophyllaceae
Cerastium fontanum
Hornkraut



Caryophyllaceae
Dianthus carthusianorum
Karthäusernelke



Caryophyllaceae
Dianthus sylvestris
Stein-Nelke



Caryophyllaceae
Silene dioica
Rote Waldnelke



Caryophyllaceae
Silene nutans
Nickendes Leimkraut



Caryophyllaceae
Silene vulgaris
Gewöhnliches Leimkraut



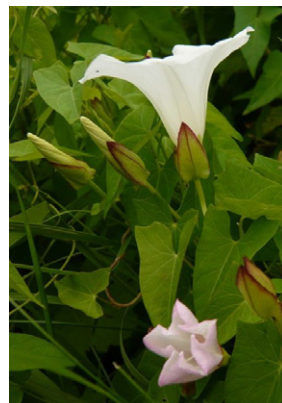
Caryophyllaceae
Stellaria media
Vogelmiere



Celastraceae
Euonymus europaeus
Pfaffenhütchen



Colchicaceae
Colchicum autumnale
Herbstzeitlose



Convolvulaceae
Calystegia sepium
Zaunwinde



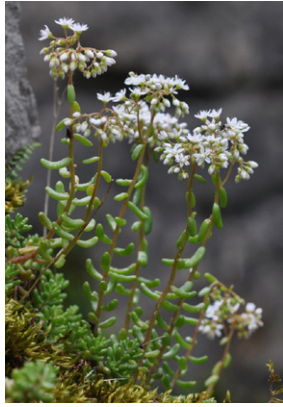
Convolvulaceae
Convolvulus arvensis
Ackerwinde

Schweizer Flora – 200 Arten 4

Feldbotanik-Zertifikat der «Schweizer Botanischen Gesellschaft»



Cornaceae
Cornus sanguinea
Hartriegel



Crassulaceae
Sedum album
Weisser Mauerpfeffer



Cupressaceae
Juniperus communis
Wacholder



Cyperaceae
Carex caryophylla
Frühlings-Segge



Cyperaceae
Carex flacca
Schlafte Segge



Cyperaceae
Carex flava
Gelbe Segge



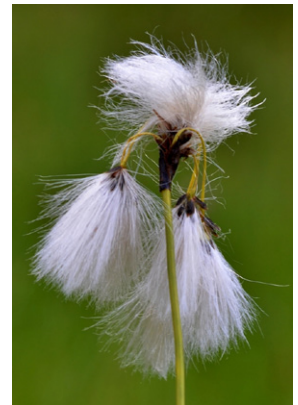
Cyperaceae
Carex nigra
Braune Segge



Cyperaceae
Carex sylvatica
Wald-Segge



Cyperaceae
Eriophorum angustifolium
Schmalblättriges Wollgras



Cyperaceae
Eriophorum latifolium
Breitblättriges Wollgras



Dennstaedtiaceae
Pteridium aquilinum
Adlerfarn



Dryopteridaceae
Dryopteris filix-mas
Wurmfarn



Equisetaceae
Equisetum arvense
Ackerschachtelhalm



Equisetaceae
Equisetum hyemale
Winterschachtelhalm



Equisetaceae
Equisetum telmateia
Riesenschachtelhalm



Ericaceae
Calluna vulgaris
Besenheide



Ericaceae
Rhododendron ferrugineum
Rostrote Alpenrose



Ericaceae
Vaccinium myrtillus
Heidelbeere



Euphorbiaceae
Euphorbia cyparissias
Zypressen-Wolfsmilch



Euphorbiaceae
Mercurialis perennis
Ausdauerndes Bingelkraut

Schweizer Flora – 200 Arten 5

Feldbotanik-Zertifikat der «Schweizer Botanischen Gesellschaft»



Fabaceae
Anthyllis vulneraria
Wundklee



Fabaceae
Hippocrepis comosa
Hufeisenklee



Fabaceae
Lathyrus pratensis
Wiesen-Platterbse



Fabaceae
Lotus corniculatus
Hornklee



Fabaceae
Medicago lupulina
Hopfenklee



Fabaceae
Medicago sativa
Luzerne



Fabaceae
Onobrychis viciifolia
Esparsette



Fabaceae
Trifolium montanum
Bergklee



Fabaceae
Trifolium pratense
Rotklee



Fabaceae
Trifolium repens
Weissklee



Fabaceae
Vicia cracca
Vogelwicke



Fabaceae
Vicia sepium
Zaun-Wicke



Fagaceae
Fagus sylvatica
Waldbuche



Fagaceae
Quercus petraea
Traubeneiche



Fagaceae
Quercus robur
Stieleiche



Gentianeaceae
Gentiana acaulis
Kochscher Enzian



Gentianeaceae
Gentiana clusii
Clusius' Enzian



Geraniaceae
Geranium pyrenaicum
Pyrenäen-Storchschnabel



Geraniaceae
Geranium robertianum
Ruprechtskraut



Geraniaceae
Geranium sylvaticum
Waldstorchschnabel

Schweizer Flora – 200 Arten 6

Feldbotanik-Zertifikat der «Schweizer Botanischen Gesellschaft»



Hypericaceae
Hypericum perforatum
Johanniskraut



Juncaceae
Juncus effusus
Flatterige Binse



Juncaceae
Juncus inflexus
Seegrüne Binse



Juncaceae
Luzula sylvatica
Wald-Hainsimse



Lamiaceae
Ajuga reptans
Kriechender Günsel



Lamiaceae
Glechoma hederacea
Gundelrebe



Lamiaceae
Lamium galeobdolon
Goldnessel



Lamiaceae
Lamium maculatum
Gefleckte Taubnessel



Lamiaceae
Lamium purpureum
Ackertaubnessel



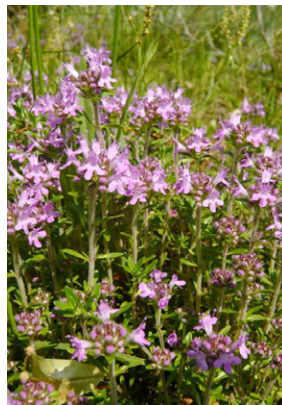
Lamiaceae
Origanum vulgare
Dost



Lamiaceae
Prunella vulgaris
Gemeine Brunelle



Lamiaceae
Salvia pratensis
Wiesensalbei



Lamiaceae
Thymus serpyllum
Feldthymian



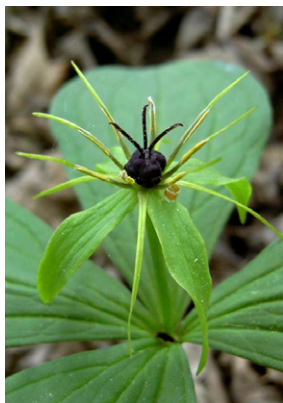
Liliaceae
Lilium martagon
Türkenbund



Malvaceae
Tilia cordata
Winterlinde



Malvaceae
Tilia platyphyllos
Sommer-Linde



Melanthiaceae
Paris quadrifolia
Einbeere



Nymphaeaceae
Nuphar lutea
Grosse Teichrose



Oleaceae
Fraxinus excelsior
Esche



Oleaceae
Ligustrum vulgare
Liguster

Schweizer Flora – 200 Arten 7

Feldbotanik-Zertifikat der «Schweizer Botanischen Gesellschaft»



Orchidaceae
Cypripedium calceolus
Frauenschuß



Orchidaceae
Dactylorhiza maculata
Geflecktes Knabenkraut



Orchidaceae
Listera ovata
Grosses Zweiblatt



Orobanchaceae
Rhinanthus alectorolophus
Zottiger Klappertopf



Oxalidaceae
Oxalis acetosella
Sauerklee



Papaveraceae
Chelidonium majus
Schöllkraut



Papaveraceae
Papaver rhoeas
Klatschmohn



Pinaceae
Abies alba
Weisstanne



Pinaceae
Larix decidua
Lärche



Pinaceae
Picea abies
Fichte



Pinaceae
Pinus sylvestris
Wald-Föhre



Plantaginaceae
Linaria vulgaris
Gemeines Leinkraut



Plantaginaceae
Plantago lanceolata
Spitzwegerich



Plantaginaceae
Plantago major
Breitwegerich



Plantaginaceae
Plantago media
Mittlerer Wegerich



Plantaginaceae
Veronica chamaedrys
Gamander-Ehrenpreis



Plantaginaceae
Veronica hederifolia
Efeublättriger Ehrenpreis



Plantaginaceae
Veronica persica
Persischer Ehrenpreis



Poaceae
Alopecurus pratensis
Wiesenfuchsschwanz



Poaceae
Anthoxanthum odoratum
Ruchgras

Schweizer Flora – 200 Arten 8

Feldbotanik-Zertifikat der «Schweizer Botanischen Gesellschaft»



Poaceae
Arrhenatherum elatius
Glatthafer



Poaceae
Briza media
Zittergras



Poaceae
Bromus erectus
Aufrechte Trespe



Poaceae
Bromus hordeaceus
Weiche Trespe



Poaceae
Bromus sterilis
Taube Trespe



Poaceae
Dactylis glomerata
Knäuelgras



Poaceae
Festuca rubra
Rotschwengel



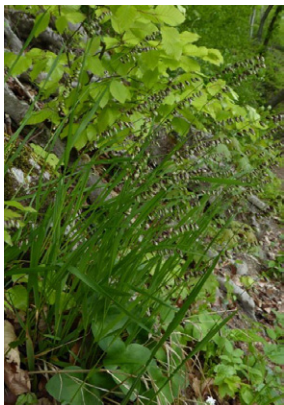
Poaceae
Holcus lanatus
Wolliges Honiggras



Poaceae
Lolium multiflorum
Italienisches Raigras



Poaceae
Lolium perenne
Englisches Raigras



Poaceae
Melica nutans
Nickendes Perlgras



Poaceae
Phleum pratense
Wiesen-Lieschgras



Poaceae
Phragmites australis
Schilfrohr



Poaceae
Poa annua
Einjähriges Rispengras



Poaceae
Poa pratensis
Wiesensispengras



Poaceae
Poa trivialis
Gewöhnliches Rispengras



Poaceae
Trisetum flavescens
Goldhafer



Polygonaceae
Rumex acetosa
Wiesensauerampfer



Polygonaceae
Rumex obtusifolius
Stumpfbblätteriger Ampfer



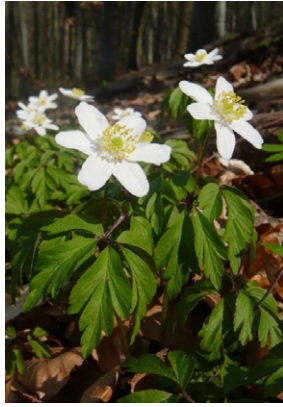
Primulaceae
Primula elatior
Waldschlüsselblume

Schweizer Flora – 200 Arten 9

Feldbotanik-Zertifikat der «Schweizer Botanischen Gesellschaft»



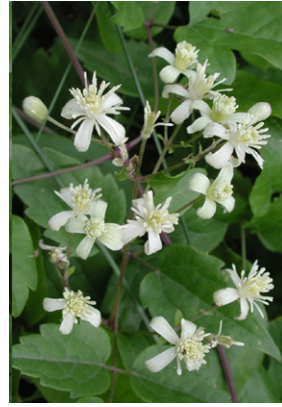
Primulaceae
Primula veris
Echte Schlüsselblume



Ranunculaceae
Anemone nemorosa
Buschwindröschen



Ranunculaceae
Caltha palustris
Dotterblume



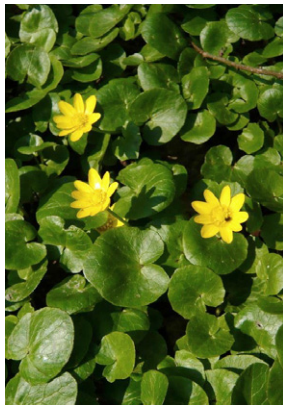
Ranunculaceae
Clematis vitalba
Waldrebe, Niele



Ranunculaceae
Ranunculus acris
Scharfer Hahnenfuss



Ranunculaceae
Ranunculus bulbosus
Knolliger Hahnenfuss



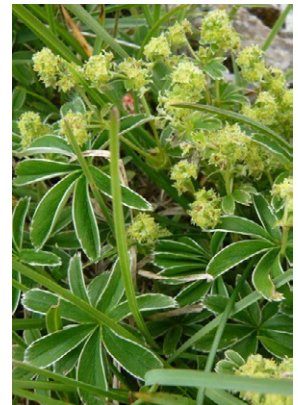
Ranunculaceae
Ranunculus ficaria
Scharbockskraut



Ranunculaceae
Ranunculus repens
Kriechender Hahnenfuss



Ranunculaceae
Trollius europaeus
Trollblume



Rosaceae
Alchemilla alpina
Silbermantel



Rosaceae
Alchemilla vulgaris
Gemeiner Frauenmantel



Rosaceae
Crataegus monogyna
Eingrifflicher Weissdorn



Rosaceae
Fragaria vesca
Wald-Erdbeere



Rosaceae
Geum rivale
Bachnelkenwurz



Rosaceae
Geum urbanum
Nelkenwurz



Rosaceae
Potentilla anserina
Gänse-Fingerkraut



Rosaceae
Potentilla erecta
Gemeiner Tormentill



Rosaceae
Potentilla reptans
Kriechendes Fingerkraut



Rosaceae
Prunus avium
Süßkirsche



Rosaceae
Prunus spinosa
Schwarzdorn

Schweizer Flora – 200 Arten 10

Feldbotanik-Zertifikat der «Schweizer Botanischen Gesellschaft»



Rosaceae
Rubus fruticosus
Brombeere



Rosaceae
Rubus idaeus
Himbeere



Rosaceae
Sorbus aria
Mehlbeerbaum



Rosaceae
Sorbus aucuparia
Vogelbeere



Rubiaceae
Galium aparine
Klettenlabkraut



Rubiaceae
Galium mollugo
Gewöhnliches Labkraut



Rubiaceae
Galium odoratum
Echter Waldmeister



Salicaceae
Populus tremula
Zitter-Pappel



Salicaceae
Salix alba
Silber-Weide



Salicaceae
Salix caprea
Sal-Weide



Sapindaceae
Acer campestre
Feldahorn



Sapindaceae
Acer platanoides
Spitzahorn



Sapindaceae
Acer pseudoplatanus
Bergahorn



Taxaceae
Taxus baccata
Eibe



Tofieldiaceae
Tofieldia calyculata
Gemeine Simsenlilie



Ulmaceae
Ulmus glabra
Berg-Ulme



Urticaceae
Urtica dioica
Brennessel



Violaceae
Viola reichenbachiana
Waldveilchen



Violaceae
Viola tricolor
Feldstiefmütterchen



Woodsiaceae
Athyrium filix-femina
Frauenfarn